



**BRINELLYMNASIET**  
NÄSSJÖ KOMMUN

# Kvalitetsredovisning för 2010

## Brinellgymnasiet



## Innehållsförteckning

## sida

1. Inledning	3
2. Medborgare/brukare	3
2.1 Mål	3
2.2 Arbetet i verksamheten	4
2.3 Resultat	6
2.4 Analys	9
3. Ekonomi	10
3.1 Mål	10
3.2 Resultat	10
3.4 Analys	11
4. Medarbetare	11
4.1 Mål	11
4.2 Arbetet i verksamheten	11
4.3 Resultat	12
4.4 Analys	13
5. Verksamhet/utveckling	13
5.1 Mål	13
5.2 Arbetet i verksamheten	13
5.3 Resultat	16
5.4 Analys	20
6. Gymnasiesärskolan	20
6.1 Medborgare/brukare	21
6.2 Verksamhet/utveckling	21
7. Sammanfattning	22

# Kvalitetsredovisning för Brinellgymnasiet

Denna rapport avser perioden 2010-01-01 – 2010-12-31

## 1. Inledning

Nässjö kommuns enda gymnasieskola är Brinellgymnasiet. Skolan har under läsåret 2009/2010 erbjudit möjlighet att studera på tolv nationella program, på det individuella programmet och på gymnasiesärskolan.

Under året valde 78,2 % av kommunens folkbokförda ungdomar att läsa på vår skola. Av alla ungdomar valde 21,8 % att läsa i annan kommun. Av dessa går 11 % på någon fristående gymnasieskola. Vid jämförelser ser vi att några fler procent valt att läsa på fristående gymnasieskola nu än tidigare år (år 2008/09 - 7,4 %).

Av skolans elever kommer 21 % från andra kommuner. Eleverna kommer från olika delar av landet. Vi tar på riksintag in till utbildningar med specialidrotterna bandy och bowling. Flera av eleverna bor på skolans elevboende. Vi erbjuder dessutom idrotterna fotboll, ishockey och basket, som eleverna kan välja inom sitt individuella val.

Målen för vår verksamhet återfinns i ett antal styrdokument som skollag, gymnasieförordning, läroplanen för de frivilliga skolformerna (Lpf94) och kursplaner. Vår skolplan, som Barn- och utbildningsnämnden har beslutat om, utgår från kommunens styrkort PILEN.

Årets rapport är uppställd efter den gemensamma struktur för mål - och uppföljningsarbete som finns i PILEN med följande rubriker:

- Medborgare/brukare
- Ekonomi
- Medarbetare
- Verksamhet/utveckling

## 2. Medborgare/brukare

### 2.1 Mål i vår skolplan:

Barn och ungdomar är trygga och trivs i skolan

Ett medvetet arbete för att motverka traditionella könsmonster.

Eleverna kommer in på sitt förstahandsval när de söker till Brinellgymnasiet.

Föräldrar känner förtroende för verksamheten

I redovisningen för år 2009 lyftes följande utvecklingsområden fram:

- utveckla processen kring utvecklingssamtalen
- öka elevernas delaktighet och medvetenhet om hur vi påverkar vår psykosociala miljö.
- arbeta för att eleverna ska ha högre närvaro i skolan

## 2.2 Arbetet i verksamheten

Vi jobbar med många olika insatser för att få våra *elever att känna sig trygga och trivas på skolan*. Som start på gymnasietiden får alla elever delta i två *introduktionsdagar*. Vårt syfte är att eleverna ska lära känna sin klass och sin klassföreståndare för att kunna känna en tillhörighet redan från starten på sin gymnasietid. Dagarna innehåller information om skolan, schema, datakonton, teknik etc. samt tid för samtal. Klassföreståndarna har ansvaret för dessa dagar.

Aktiviteter som beskrivs i programmens redovisningar omkring *elevers trygghet och trivsel*:

(ang. programförkortningar – se bilden av programmen på sidan 9)

- "Vi arbetar med att få eleverna att vara konstruktiva i konflikthantering både när det gäller klasskamrater och lärare. Vid terminsstart för ettor arbetar klassföreståndarna aktivt med "lära-känna-övningar" och gruppövningar för att eleverna ska lära känna varandra och känna sig trygga. Resor har genomförts under året." (SP-samhäll-språk)
- "Estetvecka, alla tre årskurserna arbetar tillsammans. Eleverna har möjlighet att arbeta med alla i personalen och på det sättet lär alla känna varandra bättre. Gemensam utställning, där dock lärarna och år 3 tog mer ansvar än de andra årskurserna, tyvärr. Vi lägger stor vikt vid att skapa goda relationer mellan lärare och elev. Lägger mycket tid åt detta och försöker vara tillgängliga så mycket som möjligt." (ES)
- Vi genomför en temadag kring global rättvisa för alla elever i årskurs två. Elever deltog i seminarium kring främlingsfientlighet i samarbete med UR. Genom att delta och att utöva inflytande i skolan bidrar detta till att elever senare i arbetsliv kommer att vilja påverka och delta. Vi för etiska samtal kring sociala medier för att motverka kränkningar." (HP-Spek)
- "Vi har under innevarande läsår märkt tendenser till främlingsfientlighet bland några av våra elever vilket gör att det känts extra angeläget att arbeta med dessa frågor. I åk1 har vi arbetat med ett stort projekt kring livsvillkor i andra länder där både kärn- och karaktärsämnen varit inblandade. I samtliga årskurser har vi arbetat med värderingsövningar och gruppdiskussioner i frågan. Elever har dessutom deltagit i en föreläsning om främlingsfientlighet. Under året har vi på olika sätt uppmärksammat elever som vi uppfattar inte delar samhällets gemensamma värdegrund genom kontinuerliga samtal men även berört ämnet i stort vid samlingsövningar, klassföreståndartid, utvecklingssamtal mm." (BF)
- "Tydliga regler för att skapa trygghet. Eleverna vet förutsättningarna för att alla ska vara trygga och trivas. Vi har haft "lära känna dagar" för nya elever. Vi behandlar våra elever likadant utifrån förutsättningarna och respekten för individen" (EC)

*Utvecklingssamtal* genomförs varje termin med eleverna. Syftet med utvecklingssamtalet är att elev och förälder ska få en samlad information om elevens kunskapsutveckling och studiesituation. Detta samtal ska utgå från elevens individuella studieplan. För omyndiga elever inbjuds förälder /vårdnadshavare till samtalet. Under året har vi bearbetat detta område och tagit fram en gemensam handlingsplan samt bearbetat ett förslag till mall för genomförande av samtalen. Diskussioner om utvecklingssamtalen har varit återkommande i olika grupperingar och främst inom arbetslagen.

Vi kan i programmens rapporter läsa:

(ang. programförkortningar – se bilden av programmen på sidan 9)

- "Vi jobbar med att förbättra kvaliteten i utvecklingssamtalen t.ex. gjort nya mallar för samtalen." (MP, HVFR, SP, TE)
- "Vi genomför utvecklingssamtal varje termin för att visa att vi bryr oss om eleven och visar intresse för elevens situation.(HP-Spek)

Programmen redogör också för sitt arbete efter *LUPPEN* (den enkät som genomfördes i kommunen under förra läsåret) och många har som arbete efter LUPPEN- undersökningen bestämt sig för att jobba för att *motverka mobbning*. Vi kan i dessa rapporter se hur de under läsåret har jobbat för att eleverna ska känna sig trygga och trivas. Insatser som redovisas av flera program är att vi jobbar med *kamratstödjare*, som väljs i respektive klass.

Vårt arbete med *kamratstödjare* syftar till att varje elev ska känna sig trygg i vår skola och att mobbning, diskriminering eller annan kränkande behandling inte får förekomma. En eller två elever från varje klass är med i kamratstödjarnas arbete och träffas på stormöte två gånger/termin. Kamratstödjarna kan vända sig till elevvårdsteamet, klassföreståndare/andra lärare eller rektorer då man iakttagit tecken på ex. mobbing. De ska veta att de aldrig står själva, utan kan vända sig till personal på skolan om de uppmärksammar något som oroar dem.

Kuratorerna har huvudansvar för att stödja våra kamratstödjare och de skriver i sin rapport: "Vi har stormöten med kamratstödjarna två gånger/per termin. Under höstens början hade vi en heldagsutbildning för åk 2 och 3. Åk 1 kommer inte bara att vara kamratstödjare, utan också elevskyddsombud. De kommer i fortsättningen att heta Elevskyddsombud/kamratstödjare Under hösten har vi därför arbetat fram (för åk 1) en specifik utbildning som ska ske till våren 2011. Vi har haft samarbetsövningar och värderingsövningar i en hel del klasser samt att vi även har haft en "Disagrupp", som är en metod att höja bl. a. självkänslan och hantera stress."

För att öka elevernas delaktighet och medvetenhet om hur de kan påverka sin situation vill vi få ökad aktivitet på klassråd, elevråd, stormöte och skolkonferens. Under läsåret har *klassråd* genomförts två gånger per termin i samtliga klasser. Klassråden är utlagda på schemat och vid vissa tillfällen ställs gemensamma frågor av skolledningen. Protokollen sänds till ledningsgruppen och även till elevrådsstyrelsen.

Rektorerna har uppföljande samtal med elevrepresentanter veckan efter klassrådet. Vi vill med denna aktivitet ge eleverna en direktrespons på ärenden de hanterat på sina klassråd.

Hög *frånvaro* är ett bekymmer som vi jobbar för att komma till rätta med. Under förra läsåret tog vi fram statistik, som redovisades på klassnivå, för att tydliggöra situationen. Inför hösten beslutades att alla elever ska sjukanmäla sig direkt till sin klassföreståndare samt anmäla sig till vårt frånvaroprogram. Vår gemensamma handlingsplan har bearbetats under året.

Alla program uttrycker stor oro för elevernas frånvaro och jobbar med olika insatser. Så här skriver några program:

- "I årskurs 1 har ett omfattande arbete lagts ner på att minska frånvaron, förändra attityder och förbättra studievanor med mera genom ett samarbete med elevhälsan."(TE)
- "Vi arbetar med enskilda elever som har anmärkningsvärd frånvaro."(NV)

Våra skolsköterskor genomför *hälsosamtal* med samtliga elever i årskurs ett.

Vi har jobbat för att komma igång med slumpvisa frivilliga *drogtest*. Barn- och utbildningsnämnden beslutade under 2009 att införa dessa tester. Det blev motstånd med anmälan till skolinspektionen, som riktade kritik mot kommunens beslut. Under året har det kommit friande utslag och arbetet återupptogs under hösten 2010.

Ett program (IP-ind) skriver: "Vi diskuterar med både elever och föräldrar om droger. I detta arbete har också elevhälsans personal hjälpt till."

I PILEN anges som mål att vi ska ha ett medvetet arbete för att *motverka traditionella könsmonster*. Fem arbetslag utsågs och har speciellt jobbat med detta. Det som framkommer i rapporterna är:

- ”Genusperspektivet tas kontinuerligt upp och genomsyrar kurserna i SP:s inriktningar samhällsvetenskap och språk. Vi strävar efter att uppnå de mål som finns uppställda i skolans jämställdhetsplan. Under en del av läsåret har skolan haft en jämställdhetspedagog. I vissa program har genuspedagogen utbildat s.k. genusinspiratörer. Vårt arbetslag har ännu inte getts möjligheten till denna utbildning.”(SP-samhäll-språk)
- ”Vi arbetar utifrån principen att se individen och inte främst könstillhörighet så att alla får plats på lika villkor” (HP-SPek)
- ”Genom våra ämnen kommer man oftast naturligt i kontakt med detta område. I kurser som exempelvis Foto arbetar man kontinuerligt med värdegrundsfrågor. Vi har även haft teman kring manligt och kvinnligt under året, för att åskådliggöra traditionella könsmonster. Filmgruppen har arbetat med värdegrundsarbete.” (ES)
- ”I arbetslagets eget genusarbete genomfördes under några lektioner en undersökning för att mäta antal samt vilken typ av kontakter det fanns mellan lärare och olika elever. I Svenska A har de haft tema jämställdhet och arbetat vidare med frågorna under B kursen. I karaktärsämnen och Samhällskunskap har ett gemensamt projekt kring könsmonster och samhällets värderingar gjorts. Vi har i Fritidskunskap med åk 1 tittat på politiska beslut vad gäller fritidssatsningar i kommunen och hur/om de är könsriktade.” (BF)
- ”Vi har arbetat mycket i tema t.ex. sex och samlevnad, vett och etikett, i båda dessa teman har man kunnat väva in arbetet med att motverka könsrollstänkandet.” (IV)

Ett annat mål som anges i PILEN är att *föräldrar ska känna förtroende för verksamheten*. Vi inbjuder alla föräldrar/vårdnadshavare till ett föräldramöte under hösten i år 1. Vid detta tillfälle ges information och alla träffas klassvis med ansvariga klassföreståndare. Föräldrarna erbjuds möjlighet att få tillgång till skolans program för frånvarohantering (Skola 24) samt information om skolans hemsida och ”Portalen” med skolans dokument. Föräldrarna inbjuds, som ovan nämnts, till utvecklingssamtal en gång per termin.

## 2.3 Resultat

Det är inte enkelt att redogöra för resultat, som de olika insatserna leder till. Vi kan av programmens redovisningar utläsa att de flesta eleverna trivs och att man arbetar för att snabbt ta hand om uppkomna problem.

Här är några utdrag från programmets redovisningar (innefattar också arbetet efter LUPPEN)

- ”Eleverna har formulerat egna trivselregler för klassrummet” (TE)
- ”Tydligare regler har gett resultat som tryggare elever och elever/lärares respekt för varandra har förbättrats” (EC)
- ”Vi upplever att de flesta elever trivs. Detta har framkommit i Luppen och via utvecklingssamtal. Resorna ger elever såväl kunskap som bättre sammanhållning i grupperna. Resorna ger eleverna en större förståelse för andra människor samt ökar trivseln.”(SP-samhäll-språk)
- ”Eftersom Luppen visade att eleverna trivs och känner sig trygga så avser vi fortsätta med vårt arbete. 98,5% av eleverna i vår undersökning svarade att de trivs väldigt bra.”(ES)

En arbetsmiljöenkät genomfördes under våren 2010. Den riktades till elever i årskurs två. Enkäten besvarades genom att eleverna graderade sina upplevelser med siffra 1 (lägst) - 6 (högst). Därefter räknas ett medeltal av elevernas svar ut. Detta redovisas i tabellen nedan.

Arbetsmiljöenkät till elever i år 2.	År 2008	År 2010
Trivs du i skolan?	4,7	4,9
Lyssnar vuxna på vad du tycker?	4,2	4,5
Är stämningen bra i klassen?	4,5	4,9
Känner du dig trygg i skolan?	5,0	5,2
Görs det tillräckligt för att motverka mobbning?	3,7	3,9
Görs det tillräckligt för att motverka hot?	3,8	3,9

**Bild 1. Resultat av arbetsmiljöenkät**

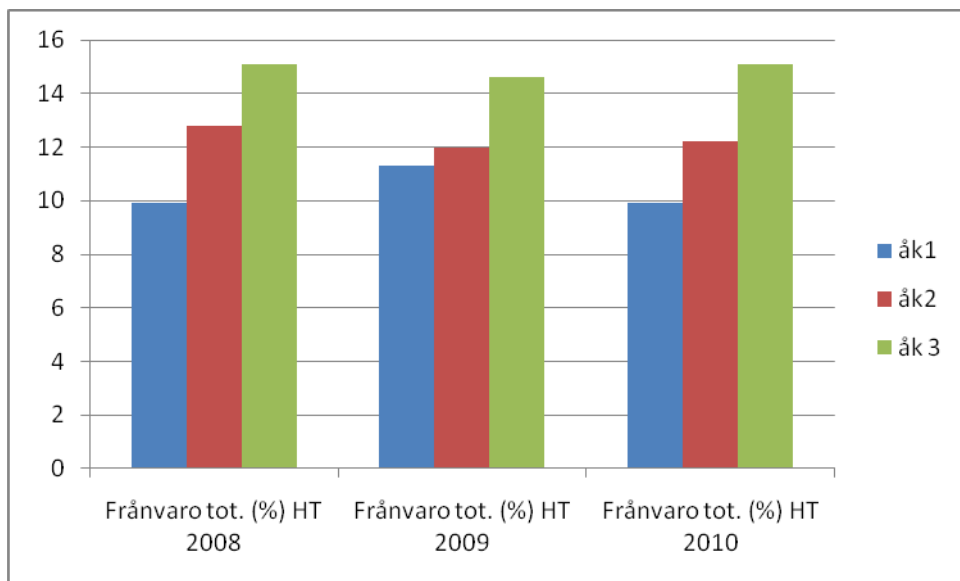
Resultatet visar att våra nuvarande elever i årskurs två trivs och känner sig trygga på skolan. Vid jämförelse med tidigare undersökning ser vi liknande höga värden.

Klassföreståndarna inbjuder till *utvecklingssamtal*. Några program skriver:

- "Den nya blanketten vid utvecklingssamtal har öppnat vägar för att diskutera elevens hela livssituation. Vi har därigenom fått möjlighet att få en helhetsbild av elevens fysiska och psykiska hälsa."(HV-FR)
- "From HT har vi förändrat våra utvecklingssamtal. I åk 1 får eleven själv utvärdera sina egna förmågor och lyfta sina positiva egenskaper och förbättringsmöjligheter."(TE)

Vi jobbar kontinuerligt med att våra elever ska känna sig delaktiga i sin studiesituation. Vi genomför klassråd regelbundet och eleverna har stormöte, elevrådsmöten och representanter deltar i skolkonferensen.

Vi har under de senaste åren uppmärksammat att våra elever har *hög frånvaro*. Vi ser samma tendens som tidigare år att den totala frånvaron ökar från årskurs ett till årskurs två och är högst i årskurs tre. När vi ser på statistiken från hösten 2010 för varje program, ser vi skillnader mellan program och mellan enskilda klasser i samma program. Lägst frånvaro för årskurs ett har NV, därefter följer SP, BF och TE och högst har IP-trä och ES. För årskurs två ser vi lägst frånvaro för NV, TE och SP och högst för ES och IP. Frånvaron i årskurs tre varierar också på liknade sätt med lägst för NV, SP och högst frånvaro för ES, BF och MP. För grupperna som läser på IV ser vi en total frånvaro på 22,6 %.



**Bild 2.** Elevernas frånvaro en jämförelse mellan årskurser och olika år.

Flera arbetslag har speciellt jobbat med att utveckla sitt arbete på ett *genuspedagogiskt* sätt. Det är arbetslag i följande program: OP, BF, HVFR, BP och TE.

Några uttrycker det så här:

- "Vi har fått igång en diskussion bland eleverna och ökat medvetenheten om dessa frågor bland elever och personal" (OP)
- "Vi försöker arbeta aktivt med att motverka könsmonster men behöver fortsatt vara medvetna om vårt förhållningssätt. Genusarbetet håller denna del levande. Även detta arbete är svårt att mäta resultatet på hos eleverna på kort sikt. Det vi kan se är hur det fungerar på APU och den respons vi får från handledare ute i arbetslivet. Våra elever får ofta mycket goda vitsord från sina APU-platser vad gäller bemötande och att vara en god förebild" (BF)
- "Vi upplever en ökad medvetenhet om genusfrågornas betydelse men det är svårt att mäta." (SP-samhäll-språk)
- "I kurser som exempelvis Foto arbetar man kontinuerligt med värdegrundsfrågor. Vi har även haft teman kring manligt och kvinnligt under året, för att åskådliggöra traditionella könsmonster. Filmgruppen har arbetat med värdegrundsarbete." (ES)

I PILEN anges målet att 85 % av eleverna ska komma in på sitt *förstahandsval*. Detta har uppnåtts och hösten 2010 kunde hela 91 % komma in på sitt förstahandsval. (2010-06-30)

	År 2008	År 2009	År 2010
Antal intagna elever till år 1	459	492	425
Intagna på sitt förstahandsval	88 %	85 %	91 %

**Bild 3.** Elever antagna på sitt förstahandsval 2010-06-30

I följande tabell ser vi hur eleverna är fördelade på de olika programmen.

De program som genomförs är:	antal elever oktober 2009	antal elever oktober 2010
Barn- och fritidsprogrammet (BF)	97	76
Byggprogrammet (BP)	102	104
Elprogrammet (EC)	95	92
Estetiska programmet (ES)	67	51
Gymnasiesärskolan	39	40
Handels- och administrationsprogrammet (HP)	84	75
Hantverksprogrammet (HVFR)	47	62
Individuella programmet	124	89
Industriprogrammet (IP)	83	69
Medieprogrammet (MP)	107	97
Naturvetenskapsprogrammet (NV)	107	110
Omvårdnadsprogrammet (OP)	114	95
Samhällsvetenskapsprogrammet (SP)	205	225
Teknikprogrammet (TE)	149	166
4:e årselever		<b>32</b>
<b>Totalt antal elever</b>	<b>1420</b>	<b>1383</b>

**Bild 4:** Antal elever per program i oktober månad år 2009 och 2010.

Föräldrar inbjuds till föräldramöte, utvecklingssamtal och de erbjuds möjligheter att ta del av informationer på skolans hemsida samt vårt frånvaroprogram. Flera av programmen redovisar att de har goda kontakter med elevernas föräldrar. Inom några program har lärarna kommit överens med eleverna att de får kontakta deras föräldrar även när eleven är myndig.

Uppföljning av **likabehandlingsplanen** sker varje år. Målet är att alla ska känna sig trygga i skolan. Mobbning, diskriminering eller annan kränkande behandling får inte förekomma vid skolan. Om det ändå sker är det skolans ansvar att se till att detta upphör.

De strategier vi jobbar efter är att:

- Medvetandegöra och genomföra likabehandlingsplanen på alla nivåer i skolan.
- Få med ungdomar och vuxna i arbetet genom att betona vikten av delaktighet.
- Vidareutveckla det förebyggande arbetet.
- Uppmuntra personalen att i sitt arbete röra sig i de öppna miljöerna på skolan.

Våra åtgärder för att motverka mobbning, diskriminering och kränkande behandling beskrivs i denna plan samt vem som är ansvarig. Vi aktualiserar planen vid start av nytt läsår och genomför olika insatser: introduktionsdagar för årskurs 1, klassdag för åk 1 och åk 2, temadagar, utbildning av kamratstödjare etc. För uppföljning och utvärdering ansvarar elevhälsan, arbetsmiljögruppen samt ledningsgruppen.

## 2.4 Analys

Vi kan i programmets redovisningar och i enkätresultatet utläsa att eleverna trivs bra på skolan och att de känner sig trygga.

Arbetet omkring handlingsplanen för utvecklingssamtal har bidragit till aktivt samtal om värdet av utvecklingssamtalet.

Klassråden med uppföljande samtal, som rektor har med elevrepresentanter, upplevs positivt och är under ständig utveckling.

Vi upplever att elevernas delaktighet i klassrummet har ökat sedan vi beslutat genomföra formativa kursutvärderingar, som beskrivs senare i rapporten.

Tyvärr ser vi inte att elevernas närvaro ökat. Mycket arbete pågår men vi har inga sanktioner att sätta in och blir lite "tandlösa" i våra insatser. Vår uppgift är att göra skolan så viktig att eleverna är motiverade att delta i undervisningen i högre grad än idag.

De områden i likabehandlingsplanen, som vi jobbat med, har fått positiva gensvar hos eleverna.

Vi har en lärare som nu deltar i fortbildning om "sex- och samlevnad" och deltar också i en projektgrupp för att utveckla detta arbete på skolan.

### 3. Ekonomi

#### 3.1 Mål:

Effektiv verksamhet

Barn- och utbildningsnämnden beaktar barnperspektivet i sin planering

#### 3.2 Resultat

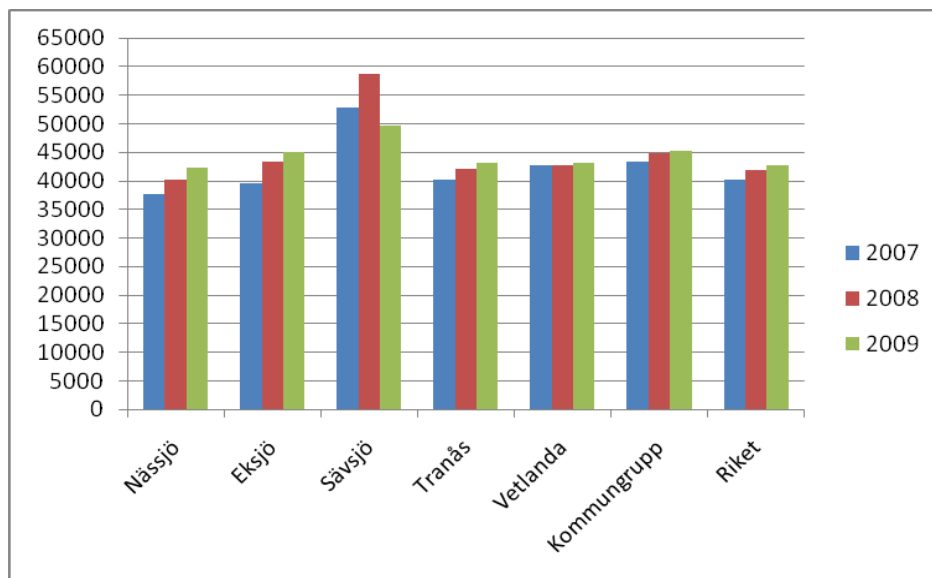
Den genomsnittliga kostnaden för en elev på gymnasieskolan är 92 700 kronor. Denna siffra gäller alla gymnasieelever, som är *folkbokförda* i kommunen. Statistiken är hämtad från Skolverket.

Vi kan utläsa att Nässjös kostnader för undervisning är lägre än i motsvarande kommungrupp och för alla kommuner. Kostnaderna för lokaler är högre än för kommungruppen och alla kommuner.

	Nässjö			Kommungruppen			Alla kommuner		
	2007	2008	2009	2007	2008	2009	2007	2008	2009
Kostnad per elev för undervisning	37700	40200	42300	42000	44800	45300	40300	42000	42700
Kostnad per elev för lokaler	22700	23400	22200	18200	18500	18500	17800	18700	19100
Kostnad per folkbokförd elev i egen/annan kommuns gymn.	89700	92600	92700	94300	96600	96800	88900	92900	95200

**Bild 5.** Kostnader för Nässjö, kommungrupp och alla kommuner.

Vid jämförelser med kommunerna på Högländet kan vi se att vår kommun har lägre kostnader/elev för undervisning än alla övriga kommuner.



**Bild 6.** Kostnader för undervisning – en jämförelse på Höglandet, kommungrupp och riket.

### 3.3 Analys

Brinellgymnasiet bedriver en mycket kostnadseffektiv undervisning och når mycket bra resultat. De stora besparingar som skolan tvingades att genomföra 2009 på grund av finanskrisen har ännu inte återförts, vilket innebär att den ekonomiska situationen är bekymmersam. Skolverkets siffror ovan visar dessutom på kommunens kostnader för samtliga elever, alltså även för elever som läser vid andra kommunala skolor och friskolor. Kostnaden/elev är högre för dessa elever än motsvarande kostnad på Brinellgymnasiet. Om man beaktar detta så borde Brinellgymnasiet tillföras cirka 6,5 miljoner för att nå kommungruppens undervisningskostnad/elev.

Brinellgymnasiets personal utför idag ett fantastiskt arbete som ger en mycket hög måluppfyllelse. Om inte de ekonomiska förutsättningarna förbättras så kommer det att bli oerhört svårt att upprätthålla denna höga nivå.

## 4. Medarbetare

### 4.1 Mål:

Motiverade och engagerade medarbetare  
 Välutbildad och kompetent personal

### 4.2 Arbetet i verksamheten

Gymnasiet leds av gymnasiechefen med ett övergripande ansvar för verksamheten samt fem rektorer, schemaläggare och ekonom. Varje rektor ansvarar för planering och genomförande av ett antal gymnasieprogram och är arbetsledare för lärare inom sina program. En administrativ enhet finns som handlägger intagningsfrågor, elevdokumentation, ekonomi, schemahantering och vaktmästeri.

Totalt fanns hösten 2009 ca 145 tjänstgörande lärare, vilket motsvarar 118,5 heltidstjänster för gymnasiet samt ytterligare lärartjänster för gymnasiesärskolan och vuxenutbildningarna. Viss pensionsavgång har skett under året. Hösten 2010 rapporterades att vi hade motsvarande 117,3 heltidstjänster på skolan.

Som stöd för den pedagogiska verksamheten finns elevvårdsteamet, som består av skolsköterskor, kuratorer, specialpedagoger och studie- och yrkesvägledare(SYV). Elevvårdsteamet har ett nära samarbete med varandra. De har regelbundna träffar för avstämningar omkring elever och olika insatser. De har regelbundet träffar med respektive rektor.

All personal erbjuds kompetensutveckling efter individuell kompetensplan, som görs upp i samråd med arbetsledaren. Flera lärare deltar i fortbildning inom ramen för lärarlyftet.

Gemensamma studiedagar anordnas och under läsåret ägnades dessa åt utveckling inom arbetslagen, etikföreläsning, betyg och bedömning samt aktuella skolfrågor med fokus på GY2011 (nya gymnasiereformen).

### 4.3 Resultat

Under läsåret 2009/10 var lärartätheten 8,6 lärare på 100 elever (statistik hämtad från Skolverket). Se bild 7 och 8

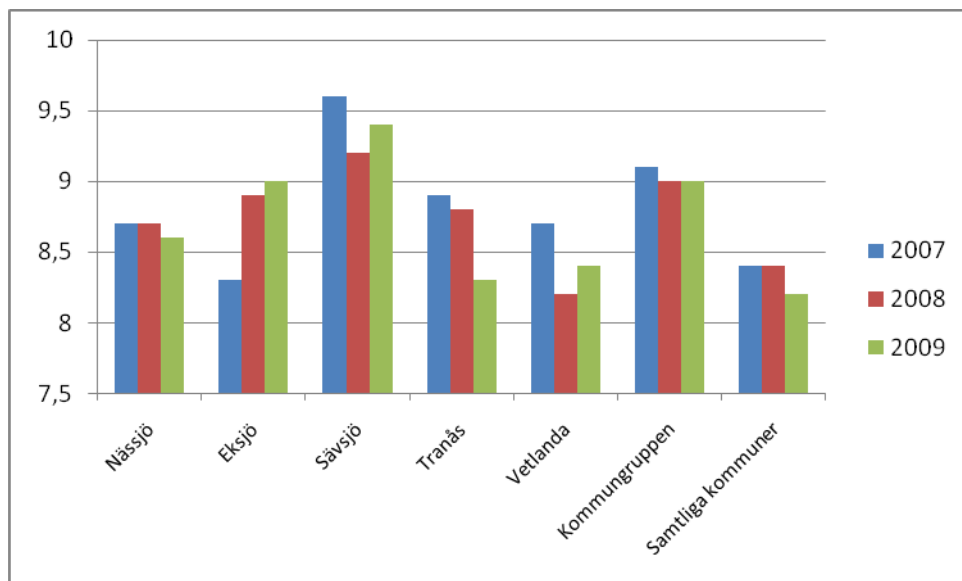
Kommunen har under flera år erbjudit utbildade lärare att delta i särskilda lärarutbildningar och några har nu nått sin examen. Andelen lärare med pedagogisk utbildning har ökat till 75 %, vilket är det mål som finns angivet i Pilen.

I ett pågående ESF-projekt utbildas karaktärsämneslärare inom den tekniska sektorn i 60 högskolepoäng pedagogik. Det är ett gemensamt projekt på Höglandet och ca 10 lärare från skolan deltar.

I tabellen nedan ser vi att vår skola har lägre lärartäthet än vad som gäller för kommungruppen, men högre lärartäthet än totalt i riket. Bilden från Höglandets gymnasier visar både högre och lägre lärartäthet.

	Nässjö			Kommungruppen			Alla kommuner		
	2008	2009	2010	2008	2009	2010	2008	2009	2010
antal lärare (omräknat heltidstj.) per 100 elever	8,7	8,6	Prel 8,6	9,0	9,0		8,4	7,9	
andel med pedagogisk utbildning (heltidstj.)	69 %	75 %		72 %	74 %		78 %	80 %	

**Bild7.** Lärartäthet och andel med pedagogisk utbildning



**Bild 8.** Lärartäthet på Högländets gymnasier 15 oktober år 2007 till 2009

I början av året fick all personal besvara en *medarbetarenkät*. Denna redovisades för respektive arbetsledare och har bearbetats i de olika personalgrupperna under året. Varje arbetsledare har en handlingsplan för fortsatt arbete.

#### 4.4 Analys

Våra medarbetare gör ett bra jobb. Vi arbetar med god flexibilitet i organisationen för att få bra kvalitet i undervisningen och för att möta varje elev efter deras behov.

Vi upplever att det finns förståelse i personalgrupperna för våra ekonomiska förutsättningar.

## 5. Verksamhet/utveckling

### 5.1 Mål:

God utbildning

Stimulerande lärmiljöer

Mat som smakar och gör gott

I redovisningen för år 2009 beskrev vi följande utvecklingsområden:

- Öka elevernas delaktighet i undervisningen och följa upp med kursutvärderingar
- Fortsätta samverkan mellan olika ämnen kurser och lärare
- Fortsätta arbetet med likvärdig bedömning och betygssättning
- Utveckla arbetet med åtgärdsprogram
- Skapa förutsättningar för elever med höga ambitioner att läsa aktuella kurser

### 5.2 Arbetet i verksamheten

*God utbildning* är ett vidlyftigt begrepp, som kan definieras på många olika sätt. Vi redovisar i fortsättningen de åtgärder vi jobbat med utifrån förra årets redovisning.

Vi strävar efter att öka elevernas delaktighet i undervisningen. Vi vill få dem att ha god kunskap om innehållet i sina kurser och vilka mål de ska uppnå. Vi tror att detta är en av förutsättningarna för att de ska ta större ansvar för sina studier.

Några exempel på hur det beskrivs:

- "Arbetar aktivt med studieteknik framför allt i svenska" (TE)
- "Vi försöker lära eleven att ta ansvar för studierna genom att uppmuntra elevens eget ansvarstagande. Betygsättningen är också ett kvitto på elevens ansvar. Vi serverar eleverna med material, verktyg med mera. Vi försöker betona kvalitet framför kvantitet i undervisningen. Vi använder många olika undervisningsformer och examinationsformer för att öka mångfald i arbetssätt så att elever lär sig att arbeta både självständigt och i grupp."(HP-Spek)
- "Vi arbetar hårt med att möta elevernas olika förmågor och stärka dem så de kan möta upp på kraven att arbeta flexibelt. Att sätta upp strukturer i något som kan upplevas kravlöst är viktigt. Vi har tagit hjälp av specialpedagogerna för att både arbeta med enskilda elever och hela klasser. Vi har även arbetat på att tydliggöra mål i kurser och att elevens säkerhet i form av underlag i kurser och utbildningen i stort finns samlat på ett säkert och effektivt sätt."(IP-ind)
- "Arbetat för att förbättra så att eleverna lämnar in uppgifter i tid och hålla en deadline." (ES)
- "För att ge eleverna möjlighet att påverka sina studier har man kontinuerligt mentorssamtal, utvecklingssamtal, gemensam planering. Är dock osäkert om eleverna har insikt om i hur stor grad de faktiskt kan påverka sin studiesituation. Alla elever på IVIK har inte förmågan att förstå begreppen inflytande och delaktighet. Här lägger språket hinder, men även den kulturella bakgrunden."(IV)
- "Vi genomför kontinuerliga utvärderingar i de olika kurserna i olika former där eleverna får ta ställning till sina egna arbetsinsatser och prestationer."(BF)

För att följa upp hur eleverna upplever sin delaktighet arbetade vi fram ett *gemensamt kursutvärderingssystem*. Det består av en formativ utvärdering, som ska genomföras i alla kurser ca 8-10 veckor efter kursstart. Frågorna berör elevernas möjligheter att ta ansvar och kunna påverka planering, arbetssätt etc. Denna utvärdering ska undervisande lärare sedan följa upp i den aktuella kursen. Det finns också en summativ kursutvärdering, som ska genomföras när kursen är färdigläst. Dessa utvärderingar användes första gången under våren. Tidigare genomförde lärarna utvärderingar på olika sätt. Under hösten har en arbetsgrupp med lärare och rektorer jobbat vidare med utveckling av den gemensamma utvärderingsmallen.

*Samverkan mellan olika ämnen/kurser och lärare.*

Vi har under flera år arbetat i programarbetslag, där lärare med olika kompetenser samlas runt elevgrupper. Varje vecka avsätts tid i kalendarier för arbetslagsträffar. Här följer några utdrag om samverkan:

- "Integreringen av svenskan i karaktären har inneburit att eleverna fått skriva ett debattinlägg eller en krönika om sin APU. Eleverna har då presenterat IP Trä och uttryckt såväl positiva som negativa upplevelser av praktiken. Fördelen har varit att eleverna reflekterar kring sin egen praktik och yrke samt kan se nyttan med praktiken."(IP-trä)
- "Bra utrustning, gott samarbete med näringslivet och en verklighetsanpassad utbildning. Försök att anpassa utbildningen efter samhället/branschens önskemål. Bra samarbete mellan karaktärsämneslärarna för en mer likvärdig bedömning."(EC)
- "Vid terminsstart har vi snabbt påbörjat processen att få ett fungerande prov- och redovisningsschema och förankrat det hos eleverna och kollegerna. I åk 1 fysik har NV och Te samplanerat och haft gemensamma prov."(NV)

Vår skola har deltagit som referensskola för framtagande av underlag till de nya programmen i GY2011. Lärarna från BP, IP-ind och TE har haft stort engagemang för detta.

*Likvärdig bedömning och betygssättning* är ord som lyfts i diskussioner och ofta förekommer i massmedia. Vår skola fick under våren besök av Skolinspektionen. De genomförde en kvalitetsgranskning av betygssättningen i tre ämnen (Engelska A, Ellära och Naturkunskap A) inom skolan. Det framkom vid intervjuer med lärare och elever att lärarna till stor del har ett allsidigt bedömningsunderlag när det gäller betygssättning. Skolan har inga stora avvikelser mellan resultaten på nationella provet och betygssättningen i ENA. Kursen Ellära fick goda vitsord. Efter granskningen bedömdes att skolan behövde vidta vissa åtgärder för att säkerställa likvärdigheten. En gemensam handlingsplan framarbetades. Den är utgångsläge för vårt fortsatta arbete. Vi har fått svar från Skolinspektionen att skolan vidtagit tillräckliga åtgärder och att kvalitetsgranskningen är avslutad.

Arbetet på våra regelbundna *ämneskonferenser* har genom förtydligat uppdrag till våra studieledare lett till mer didaktiska diskussioner.

Programmets beskrivningar:

- För att förbättra den likvärdiga bedömningen av nationella prov har sambedömning organiserats med gemensam tid för berörda lärare. Bedömningsmatriser har utvecklats i ett flertal ämnen för att tydliggöra kriterierna och bedömningen av olika områden inom kurserna. Efter framförd kritik av Skolinspektionen har vissa bedömningsmatriser justerats för att tydliggöra kopplingen till kursens faktiska betygs-kriterier. Mellan lärare förekommer mer frekvent samtal kring betygsnivåer i kurserna.”(SP-samhäll-språk)
- ”Vi har varit på bedömningskurs i Göteborg där vi samarbetade med andra lärare angående betygssättning. Vi har arbetat med medbedömare på alla hantverkskurser.”(HVFR)

Alla elever har olika förutsättningar att klara sina studier och flera behöver stödåtgärder för att nå godkänt i sina kurser. Stöd erbjuds av undervisande lärare i respektive kurser. Stöd erbjuds också i vissa kärnämnen på gemensamma tider, där lärare finns för elever från olika klasser.

*Åtgärdsprogram* ska skrivas för elever som inte når godkänt i kurser. Detta område har vi försökt att bli bättre på och våra gemensamma riktlinjer för elever som riskerar att inte klara sina kurser har bearbetats.

Vi jobbar för att parallellläsa vissa kurser där det går att finna schematekniska lösningar. Det lyckas för några program och här ser lärarna flera möjligheter att växla i undervisningen efter elevernas undervisningsbehov.

Varje elev har en individuell studieplan med de kurser som ingår för att de ska nå målet fullständigt studieprogram. Flera elever läser utökat program med fler kurser än basen inom programmet.

Våra studie- och yrkesvägledare insatser för att eleverna ska nå sina studiemål beskrivs nedan:

”För årskurs 1:

Hjälpa elever som upptäckt att de valt fel program med programbyten inom skolan eller till elevens hemkommun, även klassbyten etc. Detta gör vi för att eleven så snart som möjligt ska hamna på sitt rätta program och klara sin gymnasietid. Syv informerar om inriktningsval, valbara kurser, individuella valet, behörighetsgivande kurser och meritpoäng mm under höstterminen. Vi informerar eleverna för att de ska få så mycket information att de kan välja det bästa för dem.

#### Årskurs 2:

Informera i alla åk 2 klasser om högskoleprov, behörighetsgivande kurser och meritpoäng mm. Hösten 2010 Rotary info till alla åk 2 (yrkesinformation från ca 50 talet yrkesinformatörer i).

#### Årskurs 3:

Rotary info på hösten 2010. Information och planering av vår resa till Kunskap- och framtidsmässan i Göteborg där eleverna kan träffa de flesta högskolerepresentanter, KY anordnare, folkhögskolor, företrädare för utlandsstudier, CSN, AF mm. Informationsdag på skolan för diverse högskolor, Yh- utbildningar och folkhögskolor i länet. En bra dag för mer information till eleverna. Klassinformation på våren till alla klasser om hur söka till högskola, Yh- utbildning, folkhögskola mm. Hjälper att räkna ut jämförelsetal mm. Eleverna får också vid detta tillfälle en hel del material från högskolan mm. Eleverna har efter denna information möjlighet att boka enskilda vägledningssamtal. Arbetsförmedlingen kommer till alla klasser och ger information om arbetsmarknaden, vad AF kan hjälpa till med etc.”

### 5.3 Resultat

För att få en tydligare bild av hur eleverna upplever att de kan få *delaktighet* i undervisningen genomförs nu kursutvärderingar efter nya riktlinjer. Programmen redovisar:

- ”Många elever tar ett ökat ansvar under sin gymnasietid och lyckas mycket väl både med detta och med sina resultat i olika kurser. Vissa elevers ansvarstagande är dock sämre.”(HP-SPek)
- ”Vi har fått bättre verktyg genom samarbete med specialpedagoger och utbildning för att möta eleverna och detta känner vi har varit till stor fördel för både oss och eleverna. Vi finner hela tiden förbättrande sätt att sköta administreringen av pågående, avslutade kurser och elevens samlade studiesituation. Vilket ökar tryggheten för undervisande lärare, klassföreståndare och eleven själv.”(IP-ind)

Vi ser att dialogen mellan elev och lärare har blivit tydligare efter de satsningar vi genomfört med fortbildning om formativ bedömning och formativa kursutvärderingar.

I arbetsmiljöenkäten, som riktades till elever i årskurs två, ställdes också frågor om undervisningen, samarbete och delaktighet. Vi kan se en positivare bild nu än vid tidigare undersökning.

	År 2008	År 2010
Diskuterar lärare och elever tillsammans hur undervisningen ska genomföras?	3,7	4,2
Använder ni olika arbetssätt? T.ex. enskilt arbete, grupparbete, lärare berättar, studiebesök	4,5	4,6
Fungerar samarbetet i klassen?	4,0	4,4
Är du med i planeringen av skolarbetet?	3,1	3,7
Följs den gemensamma planeringen?	3,6	4,1

**Bild 9.** Arbetsmiljöenkät till elever i årskurs två.

Samverkan ger många positiva resultat:

- "Företagen märker att eleverna har goda grundkunskaper efter utbildning. Eleverna har uttryckt att elprogrammets lärmiljö är stimulerande. Lärarna på elprogrammet har fått en bättre kommunikation/samverkan"(EC)
- "Återkommande samarbetsprojekt mellan olika ämnen bidrar till att eleverna ser en tydligare koppling mellan olika ämnen på programmet och får en bättre helhetsyn på utbildningen."(SP-samhäll-språk)
- "Vid utvärderingar har eleverna uppfattat det positivt och eleverna i åk 3 har inte signalerat så tydlig press som tidigare. Eleverna uppskattar fadderföretagsverksamheten.
- Draka Kabel AB har bidragit med ekonomiska medel för studieresand till Stenungsund samt till projektarbete om vindkraft. NAV bidrog med 6 platser för fältstudier"(NV)
- "De samarbetsformer mellan ämnen såväl som mellan BF och särskolan, som förekommit har upplevts som positiva. Samarbeten med grupper utanför skolan är utvecklande och givande för alla parter."(BF)

Skolinspektionens granskning om *likvärdig bedömning och betygssättning* visade på att vi behövde vidta vissa åtgärder. Efter framtagande av handlingsplan, där vi redogjorde för olika insatser avslutades ärendet. Vi har infört att varje ämneskonferens/programarbetslag ska arbeta med att tolka kursmålen och sedan delge dessa till eleverna. Eleverna ska också kontinuerligt informeras om hur de utvecklas i sina kurser. Skolan ska i arbetet för likvärdighet i betygssättningen mellan olika program, sträva efter att lärarna arbetar på både yrkes- och studieförberedande program. Eleverna ska ges möjlighet till stöd för samtliga betygssteg. Skolan ska klargöra för eleverna de nationella provens betydelse vid betygssättning samt att det kommer att ske sambedömning. Ledningsgruppen kommer att följa upp och analysera betygsresultaten och arbeta fram underlag för fortsatta samtal i arbetslag/ämneskonferens.

På uppdrag av Höglandets gymnasiechefer inbjöds lärare i ämnena svenska, engelska och matematik på Höglandets gymnasieskolor till träffar under hösten 2010. Uppdraget var att bilda nätverk och mötesplatser för att diskutera likvärdig och rättvis bedömning för Höglandets elever.

Från programmen redovisas:

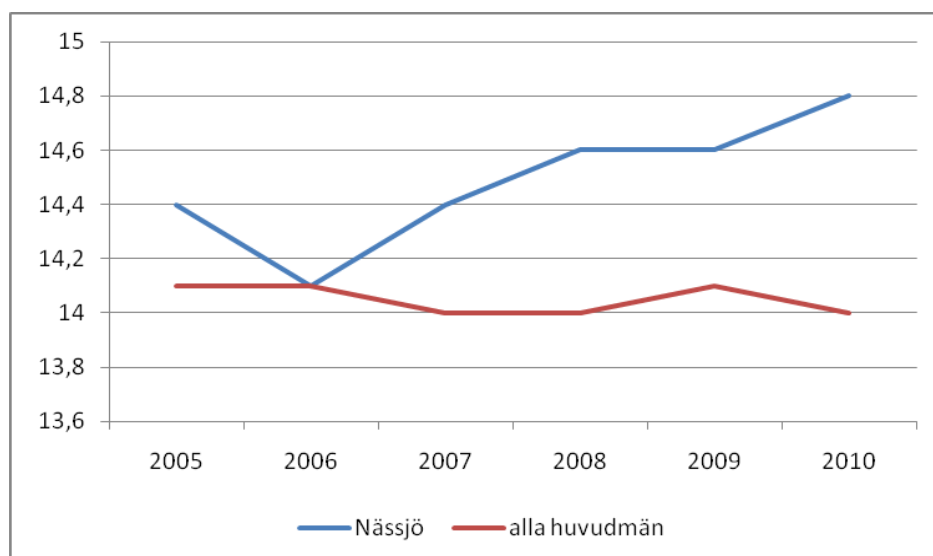
- "En organiserad medbedömning av nationella prov har bidragit till ökad samsyn. Utvecklandet av bedömningsmatriser har underlättat arbetet för likvärdig bedömning."(SP-samhäll-språk)
- "Bedömningskursen visar att vi bedömer likvärdigt med andra lärare. Medbedömning ger en kvalitetssäkring av betygssättning."(HVFR)

I kommande avsnitt redovisas resultaten i form av **statistik och kommentarer**. Statistiken är hämtad från **Skolverkets statistik SIRIS och skolblad för Brinellgymnasiet**.

När Skolverket presenterade resultaten kom följande pressmeddelande: "Många fler elever läser utökade program, vilket innebär att de läser fler poäng än vad som ingår i deras program. I riket är det nästan 43 % av eleverna som läst utökad program, vilket är en stor ökning sedan tidigare år." Av våra elever läste 38,5 % utökad program, en ökning från ca 13 % förra läsåret.

En indikator för *god utbildning* i PIILEN är att den genomsnittliga betygspoängen i gymnasiet läsåret 2009/2010 ska vara 14,6.

Våren 2010 lämnade 369 elever skolan med slutbetyg. Den *genomsnittliga betygspoängen* för våra elever med slutbetyg var 14,8. För riket var den genomsnittliga betygspoängen 14,1 – se bilden nedan.



**Bild 10.** Den totala betygspoängen i Nässjö samt för alla huvudmän

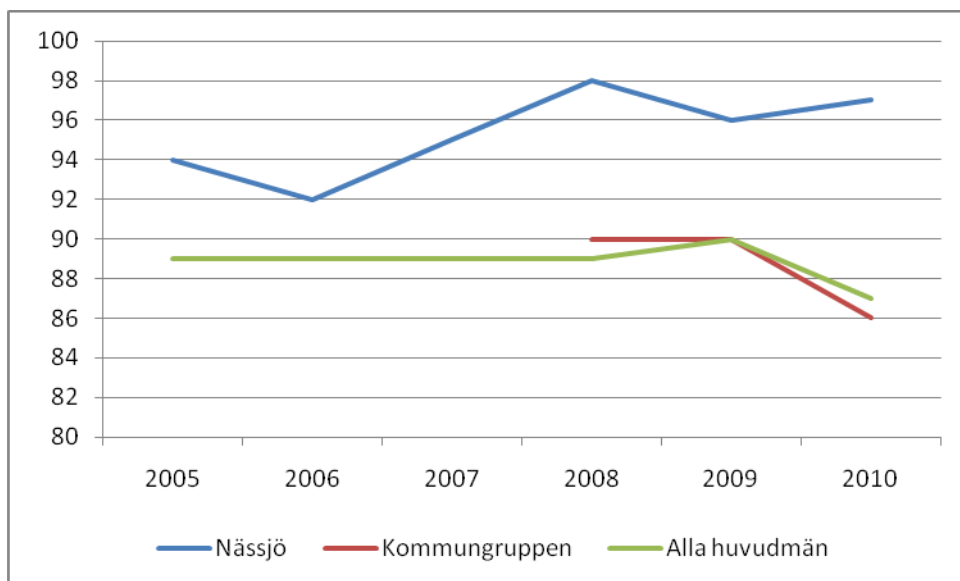
På programnivå ser vi resultaten i följande bild av *betygspoängen*. Här ser vi variationer mellan de olika programmen och för de olika åren. Alla program har högre genomsnittligt betygspoäng än i riket. Högsta betygspoängen har NV- eleverna.

	Nässjö			Riket		
	2008	2009	2010	2008	2009	2010
Barn- och fritidsprogrammet	14,3	13,0	13,4	12,8	12,9	12,8
Byggprogrammet	13,4	13,4	12,9	12,3	12,7	12,6
Elprogrammet	12,8	12,5	12,9	12,2	12,3	12,4
Estetiska programmet	13,7	15,2	16,6	14,8	14,9	14,9
Handels- och adm. Programmet	12,8	14,2	14,9	12,9	13,0	12,9
Hantverksprogrammet (frisör)	16,9	16,7	15,9	14,2	14,4	14,4
Industriprogrammet	13,5	13,0	12,4	11,8	11,9	11,9
Medieprogrammet	13,5	14,5	14,9	13,4	13,5	13,7
Naturvetenskapsprogrammet	17,5	17,1	17,5	16,1	16,0	16,1
Omvårdnadsprogrammet	16,1	14,5	15,2	13,2	13,3	13,4
Samhällsvetenskapsprogrammet	15,7	15,4	15,8	14,6	14,7	14,8
Teknikprogrammet	14,6	14,1	15,0	13,9	14,0	14,0
<b>Gymnasieskolan totalt</b>	<b>14,6</b>	<b>14,6</b>	<b>14,8</b>	<b>14,0</b>	<b>14,1</b>	<b>14,2</b>

**Bild 11.** Genomsnittligt betygspoäng per program för Brinellgymnasiet

*Grundläggande behörighet* till universitets- och högskolestudier har en elev som i sitt slutbetyg har lägst betyget godkänt på kurser som omfattar minst 90 % av de gymnasiepoäng som krävs för fullständigt program, d.v.s. 2250 poäng. Av de elever i riket, som erhöll slutbetyg hade 87 % denna behörighet.

Indikatorn i PILEN anger att det ska vara 97 % som når *grundläggande behörighet* till högskolan. Statistiken visar att våra elever, som fått slutbetyg, nått exakt denna nivå. En nivå som är högre än för kommungruppen och för riket.



**Bild 12.** Andel elever med högskolebehörighet

I bild 13 kan vi följa hur eleverna från respektive program nått *högskolebehörighet*. Samtliga elever med slutbetyg i HP, HVFR, MP, NV,OP, SP och TE har grundläggande behörighet till högskolan. Det varierar annars mellan programmen från 77 % till 100 %. Vi ser också att det är skillnader mellan de olika årens resultat.

Nationella program	2008	2009	2010
Barn- och fritidsprogrammet	98	100	97
Byggprogrammet	100	93	97
Elprogrammet	100	92	96
Estetiska programmet	88	96	96
Handels- och administrationsprogram	96	88	100
Hantverksprogrammet	100	100	100
Industriprogrammet	91	71	77
Medieprogrammet	95	97	100
Naturvetenskapsprogrammet	100	100	100
Omvårdnadsprogrammet	100	96	100
Samhällsvetenskapsprogrammet	100	100	100
Teknikprogrammet	97	100	100
<b>Gymnasieskolan totalt</b>	<b>98</b>	<b>96</b>	<b>97</b>

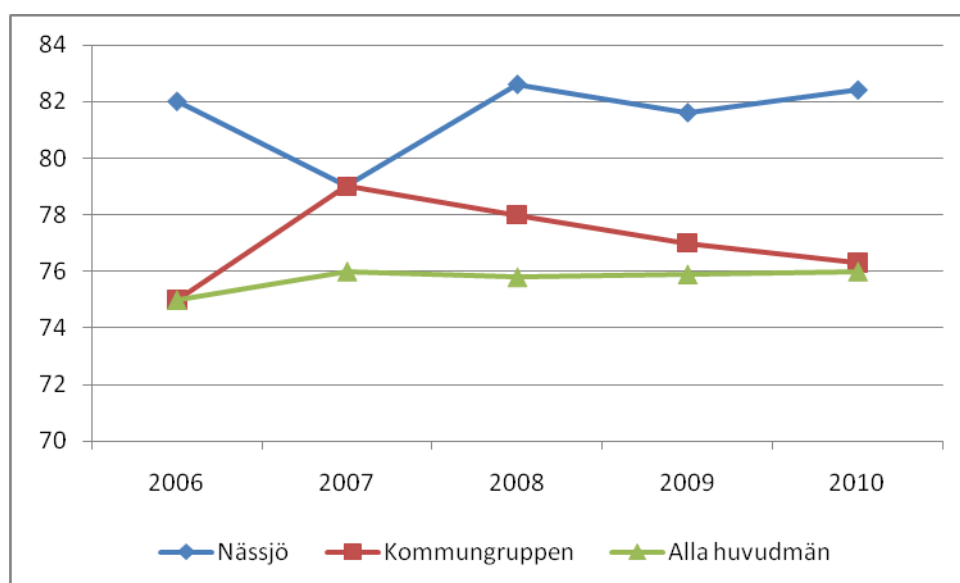
**Bild 13.** Andel elever (%) behöriga till högskola per program

Indikatorn i PILEN anger att *andelen elever som fullföljt sina studier inom 4 år* ska vara 82 % år 2009/10.

Alla gymnasieprogram, med undantag av individuella programmet, är normalt treåriga. Många elever behöver mer än tre år för att nå sitt slutbetyg. Vi kan i en jämförelse se hur det ser ut efter fyra års studier (bild 14). Bilden visar att 82 % nått detta resultat, samma andel som tidigare år.

För gymnasieprogram (exklusive IV) har hela 89 % av eleverna fullföljt ett nationellt program inom fyra år, motsvarande siffra för alla huvudmän är 83,7 %. De flesta eleverna är klara efter tre års studier. Vi vet att ca 35 elever läser ett fjärde år innevarande läsår. Enligt rapporter från Skolverket ökar genomströmningen med ca 7-8 % efter fyra år.

Vissa elever slutar gymnasieskolan med ett samlat betygsdokument (våren 2010 var det 32 elever) vilket innebär att de inte har erhållit slutbetyg.



**Bild 14.** Andel elever som fullföljt ett program inom 4 år (inkl IV)

## 5.4 Analys

Vi når goda resultat och vi upplever att våra medarbetare gör goda insatser. Utveckling av elevernas delaktighet och samverkan med eleverna är ett ständigt pågående arbete, som vi kan se positiva resultat på. Vi upplever ex. att elevernas delaktighet i klassrummet har ökat sedan vi beslutat genomföra formativa kursutvärderingar.

## 6. Gymnasiesärskolan

Gymnasiesärskolan är fyraårig. Våren 2010 gick 8 elever sitt sista år och det startade 8 nya till hösten 2010. Totalt har vi nu 40 elever. Största elevgruppen läser på specialutformat program och 12 elever går på yrkesträning alt verksamhetsträning.

Arbetsplanen är utarbetad utifrån Brinellgymnasiets plan samt gymnasiesärskolans styrdokument. En gemensam grundsyn och vision som rör vår verksamhet har påverkat upprättandet av en lokal arbetsplan.

## 6.1 Medborgare/brukare

### Aktuella mål för 09/10

- att respektera andra människors egenvärde och integritet
- att inte acceptera kränkande behandling
- att alla känner sig trygga och ska trivas i skolan
- att elev ges inflytande och delaktighet
- att eleven ges förutsättning att erhålla kunskaper inför ett kommande vuxenliv, yrkesliv och studier

**Så här har vi arbetat:** Aktiva samtal i grupp och enskilt. Eleverna är betydligt mer medvetna om valmöjligheter inom sin utbildning. Eleverna är mer aktiva vid klassrumssituationen, klassråd och övrig tid här i skolan. Vi har konkretiserat kursmålen och ger eleverna kontinuerlig feedback. Vi har utvecklat en ny blankett att använda vid utvecklingssamtal. En medveten kommunikation förs utifrån genusperspektiv. Startat aktiv process där elev skall använda sig av sin individuella studieplan och reflektera över dess innehåll.

**Resultat:** Målen är svåra att mäta och redovisa skriftligt.

**Analys och bedömning av måluppfyllelse:** Vi arbetar aktivt med likabehandlingsplanen för att öka elevernas medvetenhet om sitt och andras beteende. Detta är en livslång process. Viss funktionsnedsättning påverkar grad av synlig delaktighet. Detta kräver att personal är lyhörd.

**Åtgärder för förbättring:** Fortsatt aktivt arbete. Till hösten kommer vi att utforma en blankett med en förfrågan om målsmans delaktighet under hela gymnasietiden. Vi vill synliggöra ISP(individuella studieplanen) och mål i våra styrdokument. Uppmuntra elev till aktivt deltagande för sin utbildning, framtid och fritid.

## 6.2. Verksamhet/utveckling

### Aktuella mål för 09/10

- att elev ges förutsättning att erhålla kunskaper inför ett kommande vuxenliv, yrkesliv och studier
- att skolan skall stimulera till nyfikenhet och lust till lärande
- att eleverna möts utifrån sina behov och förutsättningar
- att öka medvetenhet om samband fysisk rörelse, kost och hälsa
- att erbjuda en mångfald av lärandemetoder
- fortsatt samverkan med övriga gymnasiet

**Så här har vi arbetat:** Elev/lärare har gemensamt kommit fram till vilka kunskaper ett vuxenliv kräver. Vi har skapat utrymme för analys och reflektion. Den praktiska inriktningen i samtliga kurser/ämnen/undervisningsområden har ökat möjligheterna för ett lärande i vardagen. Eleverna har getts ett större ansvar i sökandet efter ny kunskap. Arbetet har skett ämnesöverskridande i olika

teman/projekt. Vi har aktivt lyft sambandet mellan fysisk aktivitet, kost och hälsa genom praktisk verksamhet.

**Resultat:** Vi har sett att eleverna tar ett större ansvar för sitt lärande och även i sökandet efter kunskap. Positiva resultat som ska bli bättre under kommande läsår. Studieresor har genomförts utifrån teman/projektarbeten

**Analys och bedömning av måluppfyllelse:** Mer tid, mer stimulans och stöd till reflektion hos elev är önskvärd. Att elev blir medveten om betydelsefulla kompetenser kräver medvetet stöd och goda samtal. Elever ska få redskap att så självständigt som möjligt "klara sitt liv". Vi måste tillsammans reflektera över dessa frågor/utmaningar. Vi eftersträvar att söka nya lärmiljöer utanför skolan. Att schema och fysisk miljö låser till tid och rum känns inte tillfredsställande. Vi har sett att eleverna har känt ett större ansvar i arbetet med tema/projekt. Vid ämnesövergripande arbetssätt lär sig eleverna att ta till sig kunskaper på ett annat sätt, vilket har lett till positiva diskussioner och mer delaktighet.

**Åtgärder för förbättring:** Vi vill sätta tydligare fokus på att utveckla elevs kompetenser, öka självständighet hos elev genom att t ex se över skolskjutsar, bryta schema för att ta del av samhällets kulturutbud och fortsätta med tema/projektarbete

## 7. Sammanfattning

Denna rapport visar att våra elever trivs med sin skola och sin utbildning. De når goda resultat och har fått en god grund för fortsatta studier och yrkeslivet när de lämnar gymnasiet.

Våra medarbetares goda insatser i verksamheten ser vi resultat av i vår redovisning.

Vi har mycket arbete framför oss med att starta upp de nya programmen under år 2011 och följa den nya skollagen som börjar gälla 1 juli. Enligt nya skollagen kommer kraven på dokumentationen omkring elever att bli viktig.

Att ha fortsatt god kvalitet på skolan är vår strävan, men vi upplever att det kommer att bli tuffare med de åtstramningar, som aviseras. Vi vill vara offensiva och få många elever att välja utbildning på Brinellgymnasiet. Detta jobbar vi för med aktiv marknadsföring och med ett bra inre arbete som vi vill ska "sprida ringar på vattnet".

Vi vill sammanfatta våra utvecklingsbehov på följande sätt:

- Aktivt jobba för elevernas delaktighet
- Utveckla arbetet med kursutvärderingar
- Utveckla arbetet med åtgärdsprogram och dokumentation
- Bli bättre på att analysera våra resultat